



KESKKONNAAMET

Bert Holm  
Riigimetsa Majandamise Keskus  
bert.holm@rmk.ee

Teie 31.05.2024

Meie 05.06.2024 nr 7-11/24/11815-2

**Looduskaitsetöö lähteülesande  
kooskõlastamine (Aruküla kuiv niit)**

Austatud Bert Holm

Esitasite 31.05.2024 Keskkonnaametile kooskõlastamiseks looduskaitsetöö lähteülesande (tööobjekti ID numbriga 2386) Väinamere hoiuala (Hiiu) asuva pärandniidu (6210 – kuivad niidud lubjarikkal mullal) puhastamiseks puittaimestikust raiega 3,99 ha suurusel alal. Tegevus on planeeritud järgneval maaüksusel: Kärkla metskond 185 (katastritunnus 63902:001:0709) ja Kärkla metskond 186 (katastritunnus 63902:001:0726).

Kavandatavad pärandniidu taastamistööd on kooskõlas Vabariigi Valitsuse 08.09.2005 määruse nr 233 "Hoiualade kaitse alla võtmine Hiiu maakonnas" kaitse-eeskirjaga ja Keskkonnaameti poolt 18.09.2018. a kinnitatud Väinamere hoiuala maismaaosa, Mõisaküla panga, Puiskarjamaa, Pullapää panga ja Österbi hoiuala ning Heinlaiu, Kadakalaiu ja Suuremõisa merikotka püsielupaiga kaitsekorralduskavaga (2018–2027).

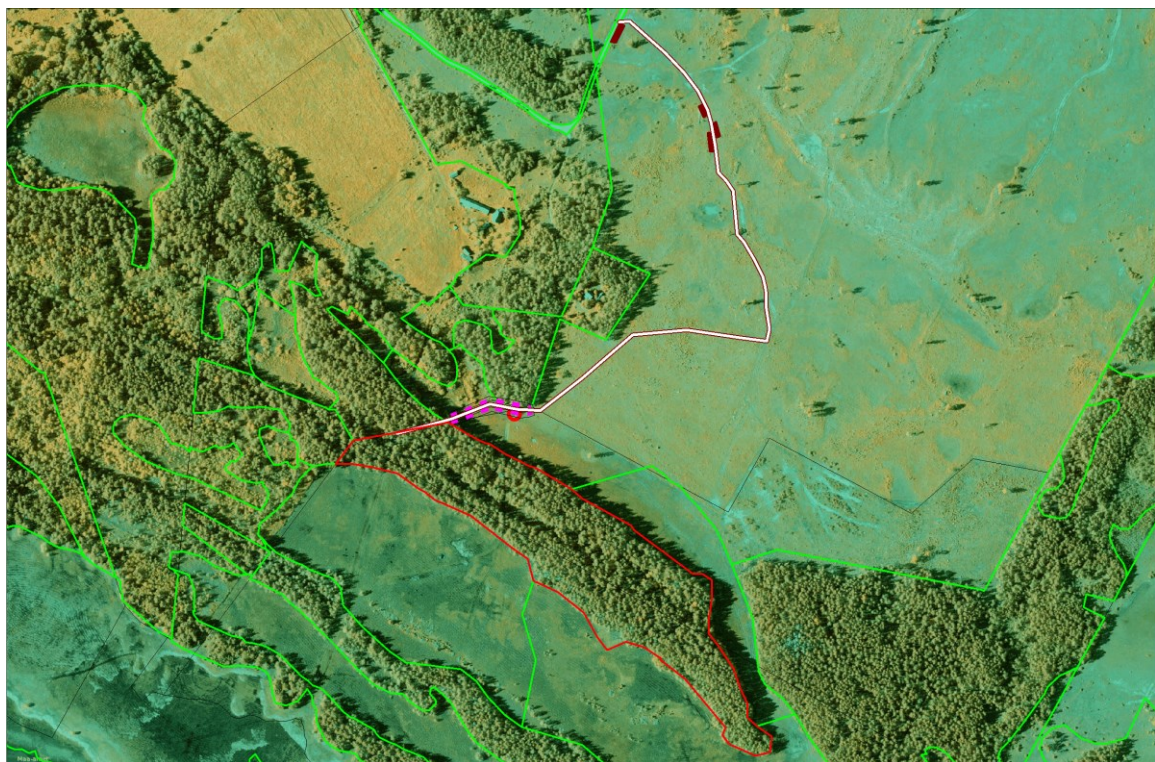
Taastamisalal vahetus läheduses, väljaveotee ja ladustuskoha piirkonnas asuvad Eesti looduse infosüsteemi (EELIS) andmeil II ja III kaitsekategooria kaitsealuste taimede kasvukohad:

- 1) madal kadakkaer (*Cerastium pumilum*);
- 2) harilik muguljuur (*Herminium monorchis*);
- 3) harilik käoraamat (*Gymnadenia conopsea*);
- 4) hall käpp (*Orchis militaris*);
- 5) veripunane koldrohi (*Anthyllis coccinea*);
- 6) kaljukress (*Hornungia petraea*);
- 7) soo-neiuvaip (*Epipactis palustris*);
- 8) kahkjaspunane sõrmkäpp (*Dactylorhiza incarnata*);
- 9) tumepunane neiuvaip (*Epipactis atrorubens*);
- 10) tui-tähtpea (*Scabiosa columbaria*).

Teie poolt esitatud tööde kirjeldusse lisame täienduseks järgmised tingimused:

- 1) kaitstavate taimeliikide isendite kahjustamine on keelatud;
- 2) kettniidukiga hekseldamine peab toimuma maapinnal mitte kändude kõrgusel ja veel kõrgemal;
- 3) freesida tuleb võsusid andvate puittaimede kännud ja tüükad maapinnaga tasa, et oleks võimalus hiljem niitmise teel võsa tõrjuda;
- 4) tehnikaga liikuda ühel ja samal teel, et vältida liigset väärtuslike elupaikade rikkumist; kasutada loopealsete taastamisel kasutuses olnud väljaveoteed ja Keskkonnaameti poolt lubatud ladustuskohti ajutiste vaheladustamise kohtadena, kus taimkate ei ole veel päriselt taastunud ja on kerget võsastumist;

- 5) materjali väljavedu võib teha vaid külmunud pinnasel või kuival perioodil. Raskete masinate tallamismõju vähendamiseks tuleb kohati (vähemalt kaardil märgitud piirkonnas maapinna ja allika ümbruse kaitseks ) kasutada maapinda kaitsvaid matte või plaate;
- 6) katastriüksusel Kärkla metskond 186 (tunnusega 63902:001:0726) tuleb aruniidu kõrval olevalt rannaniidult koristada varasemast taastamistööst jäänud puiduhunnikud, mis on röövloomadele sobivad varjumiskohad. Kuna töödega tekib paratamatult suur tallamiskoormus ja kahjustused niidule, siis tuleb kõik vajalikud tööd teostada korraga, et vältida võimalikku mitmekordset pinnase kahjustust;
- 7) seoses pärandniitudel kasvavate II kaitsekategooria käpaliste esinemisega ja lindude pesitsusrahuga mitte teostada töid vahemikus 15. märts – 14. august.
- 8) ladustatud puitmaterjali ja hakkehunnikute vedu ei tohi teostad linnurahu ajal (15. aprill - 31. juuli);
- 9) liikuda ja puitmaterjali ajutise vahelaona võib kasutada LÜ kooskõlastamisel toodud kaardil:



Arvestades lähteülesandes RMK poolt juba esitatud ning käesolevas kirjas täiendavalt seatud tingimusi, kooskõlastab Keskkonnaamet Väinamere hoiuala (Hiiu) looduskaitsetöö lähteülesande (ID 2386).

Lugupidamisega

(allkirjastatud digitaalselt)

Kaie Kattai

vanemspetsialist juhataja ülesannetes  
maahoolduse büroo

Kaie Sarv 503 5918

kaie.sarv@keskkonnaamet.ee